



# คู่มือการปฏิบัติงาน

ตำแหน่ง  
นักพัฒนาชุมชน

องค์การบริหารส่วนตำบลกุดจิก  
อำเภอสูงเนิน จังหวัดนครราชสีมา

## คำนำ

งานพัฒนาชุมชน สังกัดสำนักปลัดองค์การบริหารส่วนตำบลกุดจิก มีบทบาทหน้าที่ในการจัดสวัสดิการสังคมให้กับผู้ด้อยโอกาสทางสังคมในเขตองค์การบริหารส่วนตำบลกุดจิก และส่งเสริมคุณภาพชีวิตให้กับบุคคลเหล่านี้ รวมทั้งมีบทบาทหน้าที่ในการรับลงทะเบียนผู้สูงอายุเพื่อรับเงินเบี้ยยังชีพ ผู้สูงอายุ การรับลงทะเบียนผู้พิการเพื่อรับเงินเบี้ยความพิการ และรับคำร้องผู้ป่วยเอดส์เพื่อรับเงินเบี้ยยังชีพ ผู้ป่วยเอดส์รวมทั้งการจ่ายเงินเบี้ยยังชีพให้กับบุคคลดังกล่าว โดยถือปฏิบัติตามระเบียบกระทรวงมหาดไทยว่าด้วยการจ่ายเงินสงเคราะห์เพื่อการยังชีพขององค์กรปกครองส่วนท้องถิ่น พ.ศ. ๒๕๔๘ ระเบียบกระทรวงมหาดไทยว่าด้วยหลักเกณฑ์การจ่ายเบี้ยยังชีพผู้สูงอายุขององค์กรปกครองส่วนท้องถิ่น พ.ศ. ๒๕๖๖

ดังนั้น เพื่อให้ประชาชนที่มาขอรับบริการได้มีความเข้าใจที่ถูกต้องมีแนวทางในการปฏิบัติที่ชัดเจนซึ่งจะนำไปสู่ความสะดวก รวดเร็ว และถูกต้องในการขอรับบริการในเรื่องดังกล่าว ขององค์การบริหารส่วนตำบลกุดจิก จึงได้จัดทำคู่มือการลงทะเบียนและแบบยืนยันสิทธิการขอรับเงินเบี้ยยังชีพผู้สูงอายุ การลงทะเบียนและยื่นคำขอรับเงินเบี้ยความพิการ และยื่นคำร้องเพื่อรับเงินเบี้ยยังชีพผู้ป่วยเอดส์

องค์การบริหารส่วนตำบลกุดจิก หวังเป็นอย่างยิ่งว่าคู่มือฉบับนี้จะเป็นส่วนหนึ่งที่ทำให้ผู้สูงอายุ คนพิการและผู้ป่วยเอดส์ มีความเข้าใจที่ถูกต้องถึงสิทธิที่ตนพึงได้รับรวมทั้งทราบแนวทางในการปฏิบัติที่ชัดเจนซึ่งทำให้เกิดประโยชน์สูงสุดต่อบุคคลดังกล่าวและประชาชนที่มาขอรับบริการต่อไป

งานพัฒนาชุมชน สำนักปลัด  
องค์การบริหารส่วนตำบลกุดจิก

## สารบัญ

	หน้า
คำนำ	
สารบัญ	
ความเป็นมาและความสำคัญในการจัดทำคู่มือ	๑
คุณสมบัติของผู้มีสิทธิขึ้นทะเบียนรับเงินเบี้ยยังชีพผู้สูงอายุ	๒
การลงทะเบียนรับเบี้ยยังชีพผู้สูงอายุ	๓
แผนผังแสดงขั้นตอนและระยะเวลาการปฏิบัติราชการ	๔
- การรับขึ้นทะเบียนผู้สูงอายุ	
การลงทะเบียนรับเบี้ยความพิการ	๕
แผนผังแสดงขั้นตอนและระยะเวลาการปฏิบัติราชการ	๖
- การรับขึ้นทะเบียนผู้พิการ	
การลงทะเบียนขอรับเงินสงเคราะห์ผู้ป่วยเอดส์	๗
แผนผังแสดงขั้นตอนและระยะเวลาการปฏิบัติราชการ	๘
- การรับขึ้นทะเบียนผู้ป่วยเอดส์	
การเบิกจ่ายเบี้ยยังชีพผู้สูงอายุ, คนพิการ และผู้ป่วยเอดส์	๙
การลงทะเบียนขอรับสิทธิเงินอุดหนุนเพื่อการเลี้ยงดูเด็กแรกเกิด	๑๐
ระเบียบ/กฎหมายที่เกี่ยวข้อง	๑๑

## ความเป็นมาและความสำคัญในการจัดทำคู่มือ

คู่มือการปฏิบัติงาน (Work Manual) เป็นเครื่องมือที่สำคัญอย่างหนึ่งในการทำงานทั้งระดับหัวหน้างานและผู้ปฏิบัติงาน ซึ่งเป็นการจัดทำรายละเอียดของการทำงานในหน่วยงานนั้นๆ อย่างเป็นระบบและครบถ้วน สามารถนำไปใช้ประโยชน์ได้หลายประการ เช่น การสอนงานการตรวจสอบการทำงาน การควบคุมงานการติดตามงานและการประเมินผลการปฏิบัติงาน เป็นต้น ทั้งนี้เพื่อเพิ่มประสิทธิภาพในการดำเนินงานขององค์กรเปรียบเสมือนแผนที่บอกเส้นทางการทำงานที่มีจุดเริ่มต้น และจุดสิ้นสุด มีคำอธิบายตามที่จำเป็นเพื่อให้ผู้ปฏิบัติงานไว้ใช้อ้างอิงก่อให้เกิดความผิดพลาดในการทำงาน การจัดทำคู่มือการปฏิบัติงาน ถือเป็นเครื่องมืออย่างหนึ่งในการสร้างมาตรฐานการปฏิบัติงานตามแนวทางของสำนักงานคณะกรรมการพัฒนาระบบข้าราชการ (ก.พ.ร.) ที่มุ่งไปสู่การบริการคุณภาพทั่วทั้งองค์กรอย่างมีประสิทธิภาพ ทั้งนี้ เพื่อให้การทำงานของส่วนราชการได้มาตรฐานเป็นไปตามเป้าหมายได้ ผลผลิตหรือการบริการที่มีคุณภาพ เสร็จรวดเร็วทันตามกำหนดเวลานัดหมาย มีการทำงานปลอดภัย และไม่สร้างมลพิษแก่ชุมชน เพื่อบรรลุข้อกำหนดที่สำคัญของกระบวนการดังกล่าว คู่มือการปฏิบัติงานของหน่วยงานดังนี้

๑. เพื่อให้หน่วยงานมีการจัดทำคู่มือฯ เพื่อประกอบการปฏิบัติงานให้เป็นมาตรฐานเดียวกัน รวมถึงป้องกันความผิดพลาดที่อาจเกิดขึ้นจากการปฏิบัติงานของเจ้าหน้าที่สำหรับการจัดทำคู่มือ การจัดทำคู่มือการปฏิบัติงานของฝ่ายต่างๆ ดังนี้เพื่ออธิบายขั้นตอนรายละเอียดของกระบวนการงานในความรับผิดชอบของฝ่ายพัฒนาชุมชนและสวัสดิการสังคม ให้ผู้ปฏิบัติงานทราบและเข้าใจว่าควรปฏิบัติงานอย่างไร เมื่อใด กับใคร และควรทำอะไรก่อนและหลังโดยมีเอกสารอ้างอิงในการปฏิบัติงาน

๒. เพื่อให้การปฏิบัติงานของฝ่ายพัฒนาชุมชนและสวัสดิการสังคมมีแนวทางการปฏิบัติเป็นไปตามมาตรฐาน และเป็นไปตามเป้าหมายที่กำหนด ได้ผลิตผลหรือการบริการที่มีคุณภาพ เสร็จรวดเร็วทันตามกำหนดเวลานัดหมาย

๓. เพื่อให้ผู้ปฏิบัติงานด้านพัฒนาชุมชนและสวัสดิการสังคมหรือผู้ที่เกี่ยวข้องกับงานดังกล่าว รวมทั้งผู้ที่สนใจใฝ่รู้ได้ทราบแนวทางการปฏิบัติงานของฝ่ายพัฒนาชุมชนฯ และสามารถนำไปใช้เป็นสื่อในการติดต่อประสานงาน

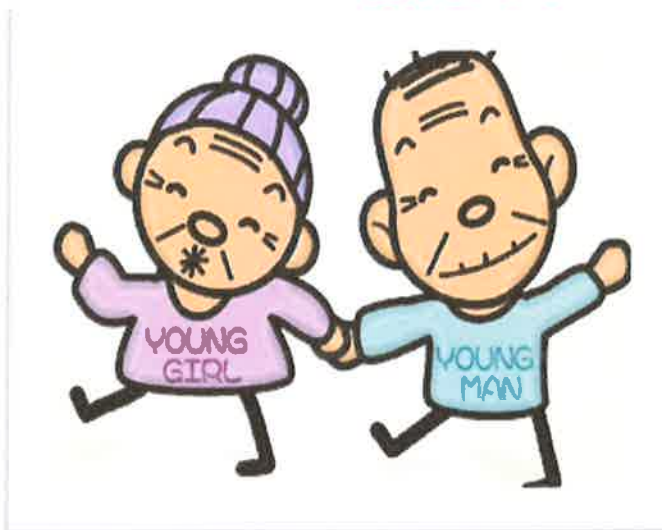
๔. เพื่อเป็นพื้นฐานสำหรับผู้บริหารใช้ในการทบทวนและตรวจติดตามงานได้ทุกชั้นตอน

## คุณสมบัติของผู้มีสิทธิขึ้นทะเบียนรับเงินเบี้ยยังชีพผู้สูงอายุ

ตรวจสอบดูคุณสมบัติของตัวเองตามรายการดังนี้

- (๑) มีสัญชาติไทย
- (๒) มีชื่ออยู่ในทะเบียนบ้านในเขตองค์การบริหารส่วนตำบลทุกจุด
- (๓) มีอายุหกสิบปีบริบูรณ์ขึ้นไป ซึ่งได้ยืนยันสิทธิขอรับเงินเบี้ยยังชีพผู้สูงอายุ ต่อองค์การบริหารส่วนตำบลทุกจุด
- (๔) เป็นผู้ไม่มีรายได้หรือมีรายได้ไม่เพียงพอแก่การยังชีพตามที่คณะกรรมการผู้สูงอายุแห่งชาติ ตามกฎหมายว่าด้วยผู้สูงอายุกำหนด

## ลงทะเบียน



**หมายเหตุ :** กรณีได้รับเบี้ยยังชีพผู้สูงอายุอยู่แล้ว และได้ย้ายเข้ามาในพื้นที่ที่จะต้องมายืนยันสิทธิ การขอรับเงินเบี้ยยังชีพผู้สูงอายุ ที่องค์การบริหารส่วนตำบลทุกจุด อีกครั้งหนึ่งนับตั้งแต่วันที่ย้าย เพื่อใช้สิทธิรับเงินเบี้ยยังชีพต่อเนื่อง

## การลงทะเบียนรับเบี้ยยังชีพผู้สูงอายุ

๑. ประชาสัมพันธ์การลงทะเบียนผู้สูงอายุที่จะมีอายุหกสิบปีบริบูรณ์ในปีถัดไปและผู้สูงอายุที่ย้ายภูมิลำเนาเข้ามาใหม่ในเขตองค์การบริหารส่วนตำบลกุดจิก

๑.๑ เอกสารประกอบการลงทะเบียน

๑.๑.๑ บัตรประจำตัวประชาชน จำนวน ๑ ฉบับ

๑.๑.๒ ทะเบียนบ้าน จำนวน ๑ ฉบับ

๑.๑.๓ บัญชีธนาคาร สำหรับกรณีที่ผู้ขอรับเงินเบี้ยยังชีพผู้สูงอายุประสงค์ขอรับเงินเบี้ยยังชีพผู้สูงอายุ ผ่านธนาคาร จำนวน ๑ ฉบับ

๑.๒ คุณสมบัติของผู้มีสิทธิได้รับเบี้ยยังชีพผู้สูงอายุ

๑.๒.๑ มีสัญชาติไทย

๑.๒.๒ มีภูมิลำเนาอยู่ในเขตองค์การปกครองส่วนท้องถิ่นตามทะเบียนบ้าน

๑.๒.๓ มีอายุหกสิบปีบริบูรณ์ขึ้นไป ซึ่งได้ลงทะเบียน และยื่นคำขอรับเบี้ยยังชีพผู้สูงอายุต่อองค์การบริหารส่วนตำบลกุดจิก

๑.๒.๔ ไม่เป็นผู้ได้รับสวัสดิการหรือสิทธิประโยชน์อื่นใดจากหน่วยงานของรัฐ รัฐวิสาหกิจ หรือ องค์การปกครองส่วนท้องถิ่น ได้แก่ ผู้รับเงินบำนาญ บำนาญพิเศษ เบี้ยหวัด หรือเงินอื่นใดในลักษณะเดียวกัน ผู้สูงอายุที่อยู่ในสถานสงเคราะห์ของรัฐหรือองค์การปกครองส่วนท้องถิ่น ผู้ได้รับเงินเดือน ค่าตอบแทน รายได้ประจำ หรือผลประโยชน์ตอบแทนอย่างอื่นที่รัฐหรือองค์การปกครองส่วนท้องถิ่นจัดให้เป็นประจำ ยกเว้นผู้พิการ และผู้ป่วยเอดส์ ตามระเบียบกระทรวงมหาดไทยว่าด้วยการจ่ายเงินสงเคราะห์เพื่อการยังชีพขององค์การปกครองส่วนท้องถิ่น พ.ศ. ๒๕๔๘

๒. รับลงทะเบียนผู้สูงอายุเริ่มแต่เดือนมกราคมถึงเดือนพฤศจิกายนของทุกปี

๓. จัดทำประกาศบัญชีรายชื่อผู้มีสิทธิรับเงินเบี้ยยังชีพผู้สูงอายุในแต่ละเดือนแล้วปิดประกาศโดยเปิดเผยให้ สาธารณชนทราบภายในวันที่ ๕ ของเดือนถัดไป

๔. บันทึกข้อมูลผู้สูงอายุที่มีสิทธิได้รับเงินเบี้ยยังชีพในระบบสารสนเทศการจัดการฐานข้อมูลเบี้ยยังชีพผู้สูงอายุ คนพิการ ผู้ป่วยเอดส์ของกรมส่งเสริมการปกครองส่วนท้องถิ่น

๕. จัดทำรายงานสรุปจำนวนผู้มีสิทธิรับเบี้ยยังชีพผู้สูงอายุ โดยพิมพ์ออกจากระบบสารสนเทศเบี้ยยังชีพผู้สูงอายุ “รายงานสรุปยอดผู้ที่ได้รับเบี้ยยังชีพแยกตามประเภท” จัดส่งให้สำนักงานท้องถิ่นจังหวัดนครราชสีมา ภายในวันที่ ๑๕ ธันวาคมของทุกปี

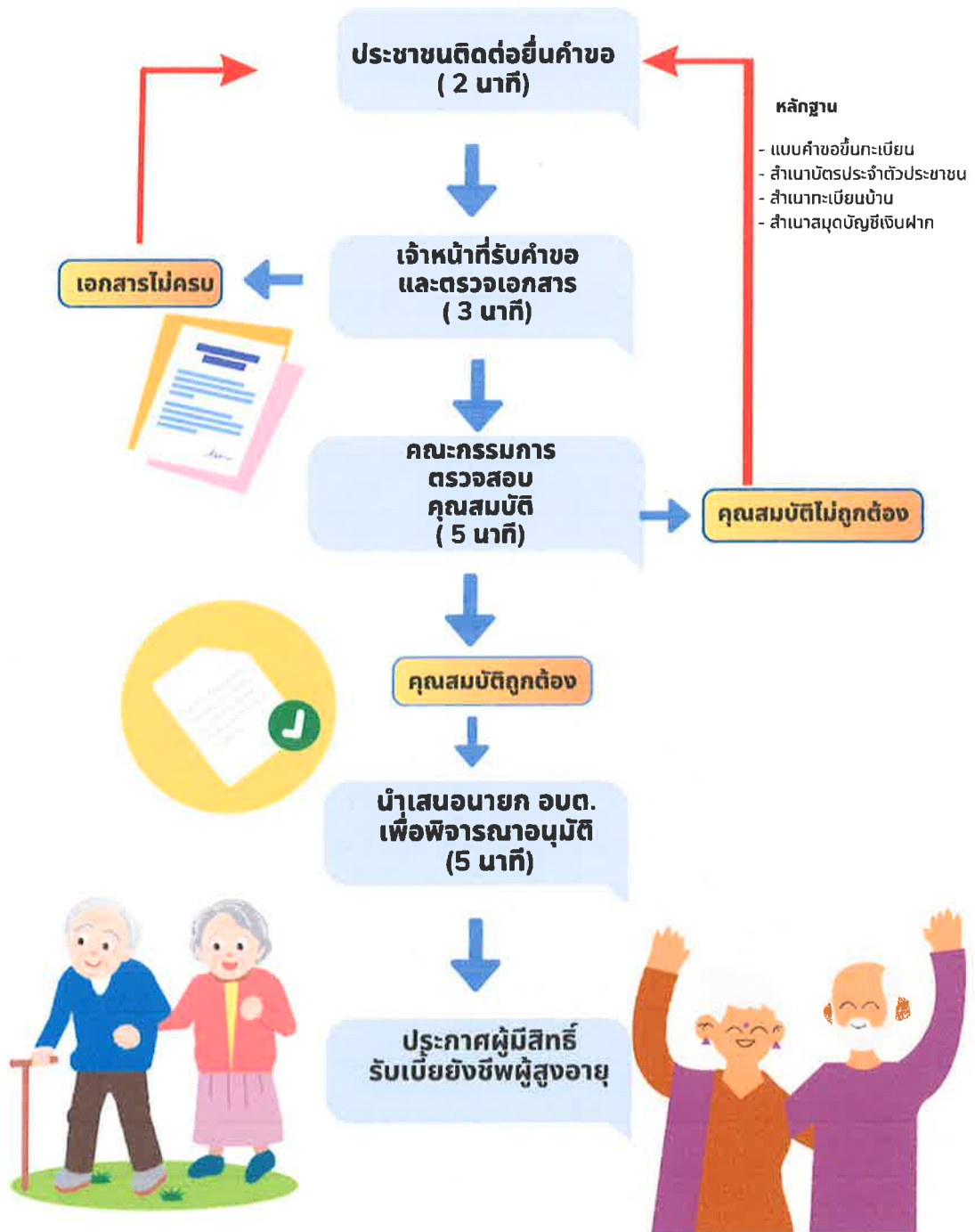
๖. ภายในเดือนตุลาคมของทุกปี ประชาสัมพันธ์รับแสดงตนผู้สูงอายุที่มีสิทธิรับเบี้ยยังชีพผู้สูงอายุ ทั้งรายเก่าและรายใหม่ให้มาแสดงตนที่ทำการองค์การบริหารส่วนตำบลกุดจิก และรายงานให้ผู้บริหารทราบ

๗. จัดทำฐานข้อมูลผู้มีสิทธิได้รับเบี้ยยังชีพผู้สูงอายุและรายงานให้ผู้บริหารทราบ

๘. ดำเนินการเบิกจ่ายเบี้ยยังชีพผู้สูงอายุที่มีสิทธิรับเบี้ยยังชีพผู้สูงอายุตามขั้นบันไดภายในวันที่ ๑๐ ของทุกเดือน อายุ ๖๐ - ๖๙ ปี ได้รับเบี้ยยังชีพ ๖๐๐ บาท อายุ ๗๐ - ๗๙ ปี ได้รับเบี้ยยังชีพ ๗๐๐ บาท อายุ ๘๐ - ๘๙ ปี ได้รับเบี้ยยังชีพ ๘๐๐ บาท อายุ ๙๐ ปีขึ้นไป ได้รับเบี้ยยังชีพ ๑,๐๐๐ บาท

แผนผังแสดงขั้นตอนและระยะเวลาการปฏิบัติราชการ  
การลงทะเบียนรับเบี้ยยังชีพผู้สูงอายุ

## ขั้นตอนการลงทะเบียนรับเบี้ยยังชีพผู้สูงอายุ

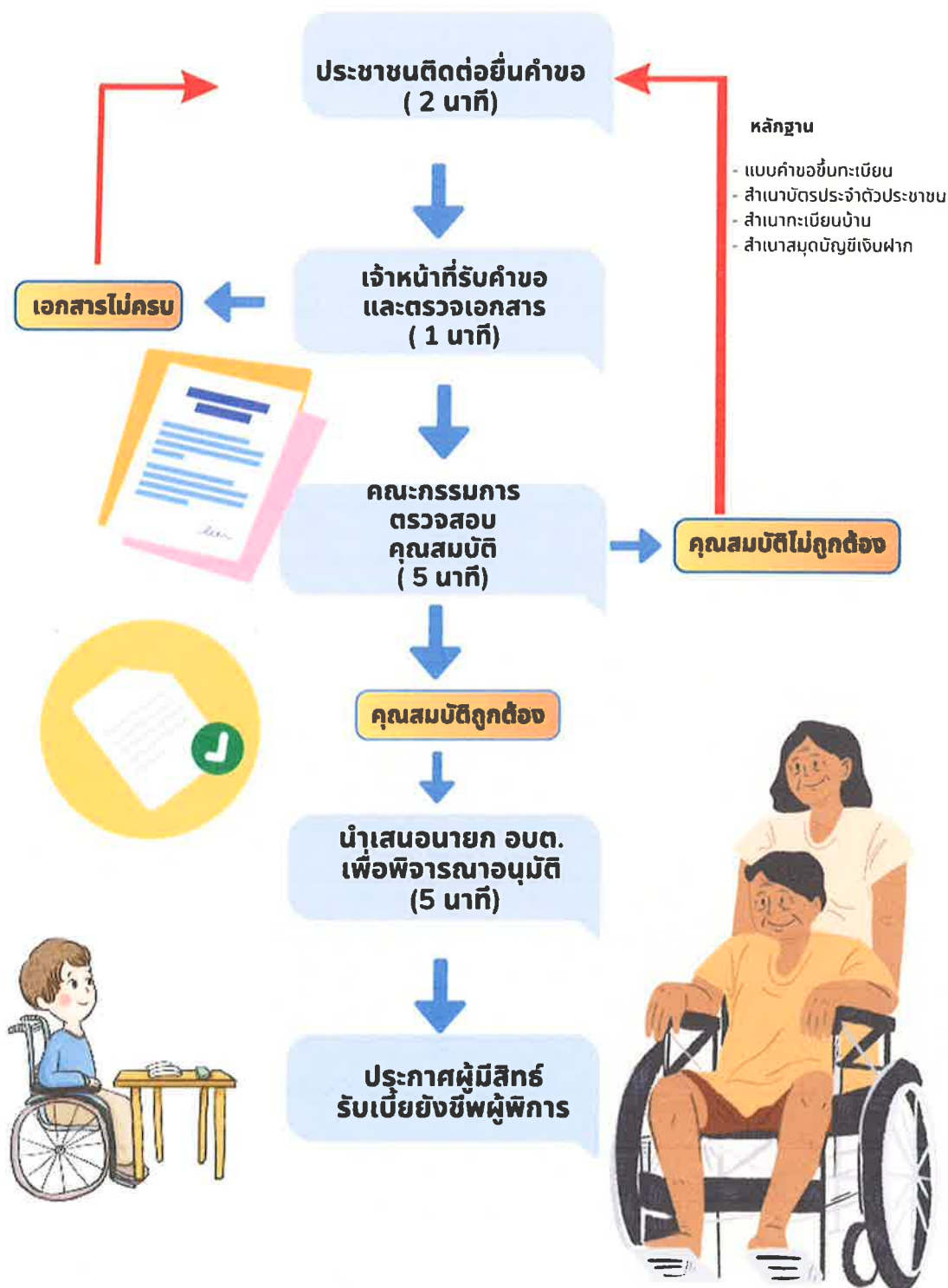


## การลงทะเบียนรับเบี้ยความพิการ

๑. ประชาสัมพันธ์การลงทะเบียนให้คนพิการที่มีภูมิลำเนาในเขตองค์การบริหารส่วนตำบลกุดจิก
  - ๑.๑ เอกสารประกอบการลงทะเบียน
    - ๑.๑.๑ บัตรประจำตัวคนพิการ จำนวน ๑ ฉบับ
    - ๑.๑.๒ ทะเบียนบ้าน จำนวน ๑ ฉบับ
    - ๑.๑.๓ บัญชีธนาคาร สำหรับกรณีและผู้ขอรับเงินเบี้ยยังชีพผู้สูงอายุประสงค์ขอรับเงินเบี้ยยังชีพความพิการผ่านธนาคาร จำนวน ๑ ฉบับ
  - ๑.๒ คุณสมบัติของผู้มีสิทธิได้รับเบี้ยยังชีพความพิการ
    - ๑.๒.๑ มีสัญชาติไทย
    - ๑.๒.๒ มีภูมิลำเนาอยู่ในเขตองค์การปกครองส่วนท้องถิ่นตามทะเบียนบ้าน
๒. รับลงทะเบียนคนพิการทุกเดือน
๓. จัดทำประกาศบัญชีรายชื่อผู้มีสิทธิรับเงินเบี้ยยังชีพคนพิการในแต่ละเดือน
๔. บันทึกข้อมูลคนพิการที่มีสิทธิได้รับเงินเบี้ยยังชีพความพิการในระบบสารสนเทศการจัดการฐานข้อมูลเบี้ยยังชีพผู้สูงอายุ คนพิการ ผู้ป่วยเอดส์ ของกรมส่งเสริมการปกครองส่วนท้องถิ่น
๕. จัดทำรายงานสรุปจำนวนผู้มีสิทธิรับเบี้ยยังชีพความพิการ โดยพิมพ์ออกจากระบบสารสนเทศเบี้ยยังชีพความพิการ “รายงานสรุปยอดผู้ที่ได้รับเบี้ยยังชีพแยกตามประเภท” จัดส่งให้สำนักงานท้องถิ่นจังหวัดนครราชสีมา ภายใน วันที่ ๑๕ ธันวาคมของทุกปี
๖. ตรวจสอบสถานะของคนพิการภายในเดือนตุลาคมปีงบประมาณถัดไป และรายงานให้ผู้บริหารทราบ
๗. เบิกจ่ายเบี้ยยังชีพความพิการ คนพิการอายุต่ำกว่า ๑๘ ปีบริบูรณ์ คนละ ๑,๐๐๐ บาท และคนพิการที่อายุมากกว่า ๑๘ ปีบริบูรณ์ คนละ ๘๐๐ บาท ภายในวันที่ ๑๐ ของทุกเดือน



## ขั้นตอนการลงทะเบียนรับเบี้ยความพิการ



## การลงทะเบียนขอรับเงินสงเคราะห์ผู้ป่วยเอดส์

๑. ผู้มีสิทธิได้รับเงินสงเคราะห์ผู้ป่วยเอดส์ ต้องเป็นผู้ป่วยเอดส์ที่แพทย์ได้รับรองและทำการวินิจฉัยแล้ว

๑.๑ คุณสมบัติของผู้ได้รับเงินสงเคราะห์ผู้ป่วยเอดส์

๑.๑.๑ มีภูมิลำเนาในเขตพื้นที่ขององค์กรปกครองส่วนท้องถิ่น

๑.๑.๒ มีรายได้ไม่เพียงพอแก่การยังชีพ หรือถูกทอดทิ้ง หรือขาดผู้อุปการะเลี้ยงดู หรือไม่สามารถประกอบอาชีพเลี้ยงตนเองได้

๒. ยื่นคำขอต่อผู้บริหารท้องถิ่น ในกรณีที่ผู้ป่วยเอดส์ไม่สามารถเดินทางมายื่นคำขอรับการสงเคราะห์ด้วยตนเองได้ จะมอบอำนาจให้ผู้อุปการะมาดำเนินการแทนก็ได้

๓. แต่งตั้งพนักงานส่วนท้องถิ่นให้มีหน้าที่ออกไปตรวจสอบสภาพความเป็นอยู่ของผู้รับการสงเคราะห์ว่าเป็นผู้มีคุณสมบัติ สมควรจะได้รับเงินสงเคราะห์หรือไม่

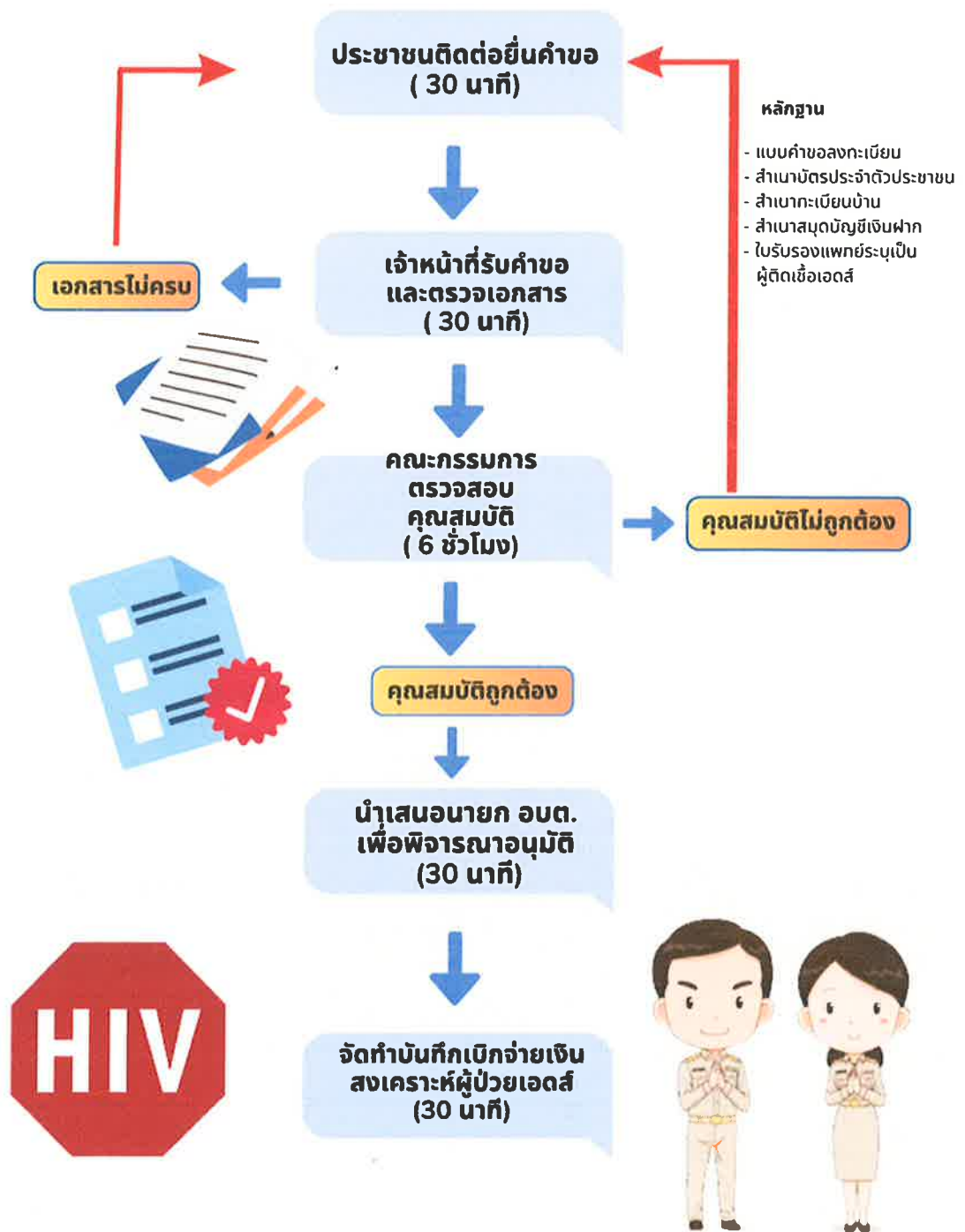
๔. จัดทำรายชื่อบุคคลผู้ป่วยเอดส์ที่มีสิทธิได้รับเงินสงเคราะห์เพื่อการยังชีพเสนอผู้บริหารท้องถิ่นอนุมัติ ให้เป็นผู้มีสิทธิได้รับเงินสงเคราะห์

๕. บันทึกข้อมูลผู้มีสิทธิได้รับเบี้ยยังชีพผู้ป่วยเอดส์ ในระบบสารสนเทศเบี้ยยังชีพผู้สูงอายุ คนพิการ ผู้ป่วยเอดส์

๖. ดำเนินการเบิกจ่ายเบี้ยยังชีพผู้ป่วยเอดส์เดือนละ ๕๐๐ บาท

แผนผังแสดงขั้นตอนและระยะเวลาการปฏิบัติราชการ  
การลงทะเบียนขอรับเงินสงเคราะห์ผู้ป่วยเอดส์

แผนผังแสดงขั้นตอนและระยะเวลา  
การลงทะเบียนขอรับเงินสงเคราะห์ผู้ป่วยเอดส์



## การเบิกจ่ายเบี้ยยังชีพผู้สูงอายุ คนพิการ และผู้ป่วยเอดส์

### กรณีจ่ายเป็นเงินสด

๑. จัดทำประกาศบัญชีรายชื่อผู้มีสิทธิรับเงินเบี้ยยังชีพเป็นประจำทุกต้นเดือน ผู้สูงอายุ คนพิการ และผู้ป่วยเอดส์ เสนอผู้บริหาร
๒. ตรวจสอบรายชื่อผู้มีสิทธิรับเงินเบี้ยยังชีพ ก่อนการโอนเงินเบี้ยยังชีพประจำเดือนในระบบสารสนเทศ การจัดการฐานข้อมูลเบี้ยยังชีพขององค์กรปกครองส่วนท้องถิ่น ในส่วนของข้อมูลส่งกรมบัญชีกลาง
๓. ตรวจสอบรายชื่อผู้มีสิทธิรับเงินเบี้ยยังชีพประจำเดือนก่อนการโอนเงินเบี้ยยังชีพ ของกรมบัญชีกลาง ระบบบูรณาการฐานข้อมูลสวัสดิการสังคม
๔. บันทึกข้อความขออนุมัติยืมเงินงบประมาณเงินอุดหนุนทั่วไป เพื่อเบิกจ่ายให้แก่ผู้สูงอายุ คนพิการ และผู้ป่วยเอดส์ เสนอผู้บริหาร
๕. จัดทำเอกสารประกอบฎีกาเบิกจ่ายเบี้ยยังชีพผู้สูงอายุ คนพิการ ผู้ป่วยเอดส์
๖. จัดทำใบสำคัญรับเงินสำหรับผู้สูงอายุ คนพิการ และผู้ป่วยเอดส์ที่มีความประสงค์ขอรับเงินเบี้ยยังชีพเป็นเงินสด จัดทำบัญชีรายชื่อที่มีความประสงค์ขอรับเงินเบี้ยยังชีพโดยโอนผ่านบัญชีธนาคาร
๗. จัดทำเอกสารประกอบฎีกาเบิกจ่ายเบี้ยยังชีพผู้สูงอายุ คนพิการ ผู้ป่วยเอดส์
๘. จัดทำหนังสือประชาสัมพันธ์กำหนดการจ่ายเบี้ยยังชีพให้กับผู้นำชุมชน
๙. ดำเนินการเบิกจ่ายโดยมีการแต่งตั้งคณะกรรมการรับจ่ายเงินเบี้ยยังชีพผู้สูงอายุ คนพิการ ผู้ป่วยเอดส์ โดยให้บริการมอบเบี้ยยังชีพในเวลา ๐๙.๐๐ นาฬิกา พร้อมกันทุกหมู่บ้าน
๑๐. จัดทำเอกสารส่งใช้เงินยืมงบประมาณ

### กรณีจ่ายโดยโอนผ่านบัญชีธนาคาร

๑. จัดทำประกาศบัญชีรายชื่อผู้มีสิทธิรับเงินเบี้ยยังชีพเป็นประจำทุกต้นเดือน ผู้สูงอายุ คนพิการ และผู้ป่วยเอดส์ เสนอผู้บริหาร
๒. ตรวจสอบรายชื่อผู้มีสิทธิรับเงินเบี้ยยังชีพ ก่อนการโอนเงินเบี้ยยังชีพประจำเดือนในระบบสารสนเทศ การจัดการฐานข้อมูลเบี้ยยังชีพขององค์กรปกครองส่วนท้องถิ่น ในส่วนของข้อมูลส่งกรมบัญชีกลาง
๓. ตรวจสอบรายชื่อผู้มีสิทธิรับเงินเบี้ยยังชีพประจำเดือนก่อนการโอนเงินเบี้ยยังชีพ ของกรมบัญชีกลาง ระบบบูรณาการฐานข้อมูลสวัสดิการสังคม
๔. จัดทำเอกสารประกอบฎีกาเบิกจ่ายเบี้ยยังชีพผู้สูงอายุ คนพิการ ผู้ป่วยเอดส์
๕. ดำเนินการโอนเบี้ยยังชีพ ภายในวันที่ ๑๐ ของทุกเดือน
๖. จัดทำรายงานการเบิกจ่ายเงินเบี้ยยังชีพประจำเดือนทุกเดือน

## การลงทะเบียนขอรับสิทธิเงินอุดหนุนเพื่อการเลี้ยงดูเด็กแรกเกิด

๑. ลงทะเบียนเพื่อขอรับสิทธิเงินอุดหนุนเพื่อการเลี้ยงดูเด็กแรกเกิดที่องค์การบริหารส่วนตำบลทุกจุดจิก ตามแบบ

- ดร.๐๑ แบบลงทะเบียนเพื่อขอรับสิทธิเงินอุดหนุนเพื่อการเลี้ยงดูเด็กแรกเกิด

- แบบรับรองสถานะของครัวเรือน ตารางแสดงจำนวนสมาชิกและรายได้ของครัวเรือน (แบบดร ๐๑)

๑.๑ คุณสมบัติของผู้ที่ลงทะเบียน

๑.๑.๑ เป็นหญิงตั้งครรภ์

๑.๑.๒ มีภูมิลำเนาในเขตองค์การบริหารส่วนตำบลทุกจุดจิก

๑.๑.๓ มีสัญชาติไทย

๑.๑.๔ บิดาของเด็กที่มีสัญชาติไทย

๑.๒ หลักฐานประกอบการลงทะเบียน

๑.๒.๑ สำเนาบัตรประจำประชาชนของผู้หญิงตั้งครรภ์/มารดา

๑.๒.๒ สำเนาบัตรประจำตัวประชาชนของบิดาเด็กหรือผู้ปกครอง (กรณีลงทะเบียนแทน)

๑.๒.๓ สำเนาเอกสารการฝากครรภ์ หรือ สำเนาบันทึกลับสุขภาพแม่และเด็ก หน้า ๑

๑.๒.๔ สำเนาสูติบัตรเด็ก ๑ ฉบับ (ยื่นหลังคลอด)

๑.๒.๕ สำเนาเอกสารยืนยันสถานะของมารดาเด็กแล้วแต่กรณี ที่ออกให้โดยหน่วยงานของรัฐ (กรณีมารดาเด็กเป็นบุคคลต่างด้าวหรือเป็นบุคคลไร้สถานะทางทะเบียนราษฎร อนุโลมให้บิดาของเด็กตามสูติบัตร ผู้มีคุณสมบัติซึ่งมีสัญชาติไทยลงทะเบียนแทน)

๑.๒.๖ สำเนาบัตรสวัสดิการแห่งรัฐ (ถ้ามี)

๒. แจ้งผู้ลงทะเบียนให้ไปเปิดบัญชีธนาคาร พร้อมลงทะเบียนพร้อมแพทย์

๓. ส่งเอกสารหลักฐานให้สำนักงานพัฒนาสังคมและความมั่นคงของมนุษย์จังหวัดนครราชสีมา

๔. จัดทำประกาศองค์การบริหารส่วนตำบลทุกจุดจิก เรื่อง รายชื่อผู้ขอรับสิทธิเงินอุดหนุนเพื่อการเลี้ยงดูเด็กแรกเกิด ปิดประกาศในที่เปิดเผยเป็นเวลา ๑๕ วัน หากติดประกาศภายใน ๑๕ วันไม่มีผู้คัดค้าน ให้ถือว่าผู้มีรายชื่อตามบัญชี แนบท้ายประกาศนี้ เป็นผู้ที่มีสิทธิรับเงินอุดหนุนเพื่อการเลี้ยงดูเด็กแรกเกิด

๕. จัดส่งสูติบัตรของเด็กเพิ่มเติมกรณีรับลงทะเบียนหญิงตั้งครรภ์ไปสำนักงานพัฒนาสังคมและความมั่นคงของมนุษย์จังหวัดนครราชสีมา

## ระเบียบ/กฎหมายที่เกี่ยวข้อง

๑. ระเบียบกระทรวงมหาดไทยว่าด้วยการจ่ายเงินสงเคราะห์เพื่อการยังชีพขององค์การปกครองส่วนท้องถิ่น พ.ศ. ๒๕๔๘
๒. ระเบียบกระทรวงมหาดไทยว่าด้วยหลักเกณฑ์การจ่ายเบี้ยยังชีพผู้สูงอายุขององค์การปกครองส่วนท้องถิ่น พ.ศ. ๒๕๕๒
๒. ระเบียบกระทรวงมหาดไทยว่าด้วยหลักเกณฑ์การจ่ายเบี้ยยังชีพผู้สูงอายุขององค์การปกครองส่วนท้องถิ่น (ฉบับที่ ๒) พ.ศ. ๒๕๖๐
๓. ระเบียบกระทรวงมหาดไทยว่าด้วยหลักเกณฑ์การจ่ายเบี้ยยังชีพผู้สูงอายุขององค์การปกครองส่วนท้องถิ่น (ฉบับที่ ๓) พ.ศ. ๒๕๖๑
๔. ระเบียบกระทรวงมหาดไทยว่าด้วยหลักเกณฑ์การจ่ายเบี้ยยังชีพผู้สูงอายุขององค์การปกครองส่วนท้องถิ่น (ฉบับที่ ๔) พ.ศ. ๒๕๖๖
๕. ระเบียบกรมกิจการเด็กและเยาวชน ว่าด้วยการจ่ายเงินอุดหนุนเพื่อการเลี้ยงดูเด็กแรกเกิด พ.ศ. ๒๕๖๒

